

Hisense

СТИРАЛЬНАЯ МАШИНА РУКОВОДСТВО ПОЛЬЗОВАТЕЛЯ

МОДЕЛИ: **WFU6012 / WFU6012S**
WFEA6010 / WFEA6010S

Hisense



www.hisense-bt.ru

Перед началом эксплуатации данного устройства, пожалуйста, внимательно прочтите это руководство и сохраните для использования в будущем.

EAC

СОДЕРЖАНИЕ

| | |
|--|----|
| Технические характеристики..... | 2 |
| Краткое руководство пользователя WFE6010/WFE6010S..... | 4 |
| Информация о программах..... | 6 |
| Краткое руководство пользователя WFU6012/WFU6012S..... | 8 |
| Информация о программах..... | 10 |
| Перед использованием..... | 13 |
| Меры предосторожности и важная информация..... | 15 |
| Комплектация стиральной машины..... | 16 |
| Подготовка к стирке..... | 17 |
| Моющие средства и добавки..... | 18 |
| Извлечение фильтра..... | 21 |
| Аварийный слив остаточной воды..... | 21 |
| Чистка и обслуживание стиральной машины..... | 22 |
| Устранение неисправностей..... | 24 |
| Таблица описания сбоя..... | 27 |
| Транспортировка и обращение с машинкой..... | 29 |
| Руководство по установке..... | 30 |
| Комплектация..... | 31 |
| Подключение холодной/горячей воды..... | 35 |
| Подключение шланга слива воды..... | 36 |
| Утилизация устройства..... | 37 |
| Гарантийный талон..... | 38 |

ТЕХНИЧЕСКИЕ ХАРАКТЕРИСТИКИ

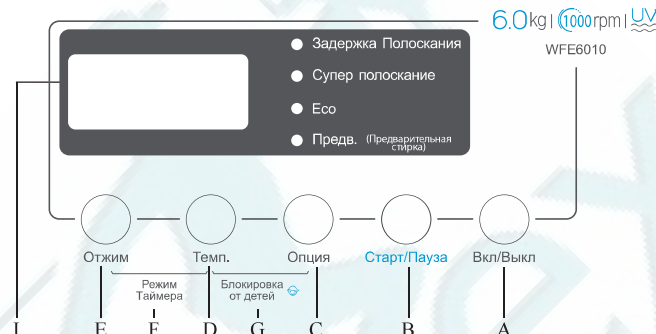
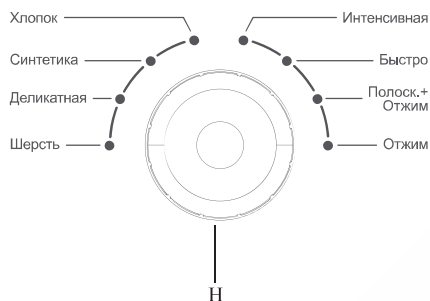
| Стиральные машины HISENSE | WFU6012 (S) | WFEA6010 (S) |
|--|---|--------------|
| Изображение | | |
| Основные характеристики | отдельностоящая фронтальная | |
| Тип | отдельностоящая фронтальная | |
| Тип загрузки: | A++ | |
| Класс энергоэффективности | A++ | |
| Максимальная нагрузка при стирке, кг | 6 | |
| Максимальное количество оборотов при отжиме, (rpm) | 1200 | |
| Класс стирки: | A | |
| Класс отжима : | B | |
| Уровень энергопотребления, кВт/год / л/год | 172 / 7990 | |
| Потребление воды за 1 цикл | ~ 36 л | |
| Управление | электронное / кнопочное | |
| Дисплей | LED | |
| Допустимое давление воды (Мра) | 0.1-1 | |
| Напряжение/частота (V/Hz) | 220-240/50 | |
| Номинальная мощность в режиме стирки, Вт | 300 | |
| Номинальная мощность нагрева, Вт | 1900 | |
| Максимальная мощность, Вт | 2200 | |
| Класс влагозащиты | IPX4 | |
| Класс совместимости электроустройства | I | |
| Максимальная температура | 95 | |
| Уровень шума при стирке, ДБ | 57 | |
| Уровень шума при отжиме, ДБ | 72 | |
| Материал бака / барабана | полимерный / нерж сталь | |
| Функция памяти | есть | |
| Контроль пенообразования (сенсорная с-ма) | есть | |
| Электронный контроль скорости отжима | есть, кнопочный | |
| Регулировка температуры стирки: | есть, кнопочная | |
| Контроль дисбаланса: | есть | |
| Индикация: | хода выполнения программы; времени программы; температуры стирки; оборотов при отжиме; выбранных дополнительных функций; времени отложенного старта; неистранностей | |
| Цвет корпуса | Белый (S - серебристый) | |

| Стиральные машины HISENSE | WFU6012 (S) | WFEA6010 (S) |
|---|--|----------------------|
| Программы | | 8 |
| Количество программ стирки: | 15 | есть |
| Хлопок | есть | есть |
| Синтетика | есть | есть |
| Шелк/деликатная | есть | есть |
| Интенсивная | нет | есть |
| Объемные вещи | есть | нет |
| Шерсть | есть | есть |
| Ручная стирка | есть | нет |
| 95° Антибактериальная | есть | нет |
| Смешанная / микс | есть | нет |
| Бесшумная | есть | нет |
| Спортивная одежда | есть | нет |
| Быстрая | есть | есть |
| Полоскание + отжим | есть | есть |
| Отжим | есть | есть |
| Очистка барабана | есть | нет |
| Сушка | нет | нет |
| Дополнительные функции: | "Предеварительная"; "Эко-стирка"; "Задержка полоскания"; "Дополнительное полоскание"; "Интенсивная стирка"; "Таймер отсрочки"; "Самодиагностика" | |
| Дополнительные функции | | |
| Блокировка от детей | есть | есть |
| Отсрочка старта | есть | нет |
| Выбор объема загрузки (половинная загрузка) | есть | |
| Размеры | | |
| Размеры без упаковки ШХГ*ЛХВ (мм) | 595*460*850 | 595*444*850 |
| Размеры в упаковке (картон) ШХГ*ЛХВ (мм) | 660*515*895 | 660*495*890 |
| Размеры в упаковке (пленка) ШХГ*ЛХВ (мм) | 650*500*885 | 660*480*880 |
| Диаметр дверцы, см | 45 | 39 |
| Диаметр люка, см | 30 | 30 |
| Вес нетто/ брутто (кг) | 58 / 62 | 56 / 60 |
| Гарантия | 2 года | 2 года |
| Страна происхождения | Китай | Китай |
| Срок службы | 10 лет / 2500 циклов | 10 лет / 2500 циклов |

Производитель и импортер оставляют за собой право изменять конструкцию, технические характеристики, функции, внешний вид и комплектацию товара без предварительного уведомления. Вся представленная в инструкции информация, касающаяся комплектаций, технических характеристик, функций, цветовых сочетаний носит информационный характер и ни при каких условиях не является публичной офертой.

WFEA6010 / WFEA6010S

- A: Кнопка "Вкл/Выкл"
- B: Кнопка "Старт/Пауза"
- C: Кнопка "Опция"
- D: Кнопка "Темп."
- E: Кнопка "Отжим"



- F: Режим Таймера
- G: Блокировка от детей
- H: Переключатель циклов / программ
- I: Дисплей времени и температуры программы

| Программа | Этикетки по уходу за одеждой | Тип стирки / Примечания: - Соблюдайте рекомендации производителя на этикетке. | Максимальная загрузка Кг | Моющие средства и смягчители | | | Выбор функции | | | | | | | Переагрузка в процессе | Макс. скорость отжима (об/мин) | |
|---|------------------------------|--|--------------------------|------------------------------|-----------------|------------|---------------|-------|---------------------|------------------|------------|--------|-------|------------------------|--------------------------------|--------------------|
| | | | | Предв. стирка | Основная стирка | Смягчитель | Время | Темп. | Задержка полоскания | Супер полоскание | Еco-стирка | Предв. | Отжим | | | |
| Хлопок Холодная, 20°C, 30°C, 40°C, 50°C, 60°C, 95°C | | Функцию "Предв" можно выбрать для нормально или сильно загрязненного столового белья, полотенец, рубашек и т.п. из хлопка и льна. | 6.0 | * | Да | * | * | * | * | * | * | * | * | * | * | 1000 |
| Синтетика Холодная, 20°C, 30°C, 40°C, 50°C, 60°C | | Для загрязненной одежды из искусственных материалов (например, из полиэстера, полиакрила, вискозы и т.д.) или их соединений с хлопком. | 2.5 | * | Да | * | * | * | * | * | * | * | * | * | * | 800 ⁽¹⁾ |
| Деликатная Холодная, 20°C, 30°C, 40°C, 50°C, 60°C | | Занавески, деликатные ткани, платья, юбки, рубашки и блузки. | 1.5 | * | Да | * | * | * | * | * | — | * | * | — ⁽²⁾ | 800 ⁽¹⁾ | |
| Шерсть Холодная, 20°C, 30°C, 40°C | | Только шерстяные изделия, помеченные Woolmark и пригодные для стирки в машинке. При выборе "Задержка полоскания", все же не оставляйте вещи слишком долго, иначе они впитают излишнее количество воды. | 1.0 | — | Да | * | * | * | * | * | * | — | * | * | 600 | |
| Интенсивная Холодная, 20°C, 30°C, 40°C, 50°C, 60°C, 95°C | | Слегка и нормально загрязненные хлопковые или волокнистые ткани. | 6.0 | * | Да | * | * | * | * | * | * | * | * | * | 1000 | |
| Быстро Холодная, 20°C, 30°C, 40°C | | Новая или слегка загрязненная верхняя одежда; спортивная одежда из хлопка, полиэстера, полиамидного волокна и их комбинаций. | 2.0 | — | Да | * | * | * | — | * | — | — | * | * | 800 | |
| Полоск.+Отжим | — | То же, что и последнее полоскание, и окончательный отжим в программе "Хлопок". | 6.0 | — | — | * | * | — | — | * | — | — | * | * | 1000 | |
| Отжим | — | Время и скорость отжима можно выбрать отдельно. | 6.0 | — | — | — | — | — | — | — | — | — | * | * | 1000 | |

* : Дополнительно Да: Необходимая дозировка - Нет (на выбор)
 (1) Для надлежащего ухода за одеждой, скорость вращения должна быть меньше 800 об/мин.
 (2) При предварительной стирке можно выбрать "Дозагрузку в процессе".

ИНФОРМАЦИЯ О ПРОГРАММАХ

| Программа | Температура °С | Время стирки (ч:мин) ※ |
|-------------|----------------------------------|--|
| Хлопок | Холодная, 20, 30, 50, 95 | 1:18, 1:23, 1:28, 1:39, 1:49 |
| Хлопок ※※ | 40, 60 | 2:40, 2:59 |
| Синтетика | Холодная, 20, 30, 40, 50, 60 | 1:00, 1:07, 1:10, 1:10, 1:20, 1:20 |
| Деликатная | Холодная, 20, 30, 40 | 1:22 |
| Шерсть | Холодная, 20, 30, 40 | 0:45 |
| Интенсивная | Холодная, 20, 30, 40, 50, 60, 95 | 1:28, 1:33, 1:38, 1:38, 1:49, 1:49, 1:59 |
| Быстро | Холодная, 20, 30, 40 | 0:15, 0:25, 0:25, 0:35 |

※ Фактическое время работы может отличаться от значений в таблице, так как автоматически учитываются условия эксплуатации непосредственно в момент стирки.

※※ См. Энергетическую маркировку стиральной машинки, в соответствии с Европейскими стандартами.

Засыпьте стиральный порошок, закройте дверцу и выберите программу

Добавьте моющее средство, следуя рекомендациям в разделе "Моющие средства и добавки" и закройте дверцу. (Пожалуйста, выберите правильное не пенящиеся или плохо пенящиеся моющее средство)

1. С помощью Кнопки опция программ, выберите необходимый вам цикл.
2. Цифровой дисплей покажет время стирки выбранной вами программы (в часах и минутах).

Примечание: Фактическое время работы программы может быть скорректировано автоматически в зависимости от ситуации, и может отличаться от времени на дисплее.

Выберите необходимые вам функции

Нажмите на кнопку опция вами функции. Сразу же загорится индикатор этой функции.

Если выбранная вам функция и программа не могут быть объединены, эта функция и ее индикатор автоматически отключатся.

Задержка полоскания

- При выборе функции "Задержка полоскания", белье не будет отжиматься, а останется в воде во избежание складок и потери цвета.
- Рекомендуются при стирке синтетического или тонкого белья.
- Эта функция будет полезной, если вы захотите отложить отжим.

Примечание: Когда придет черед отжима, машина отложит его на некоторое время.

Завершение "Задержка полоскания".

• Нажмите кнопку "Старт/Пауза" или функциональную кнопку, и стиральная машина автоматически начнет отжим. Программа завершится после отжима.

ТЕХНИЧЕСКИЕ ХАРАКТЕРИСТИКИ

| | |
|---------------------------------|------------------|
| Модель | WFE6010/WFE6010S |
| Вместимость | 6,0 Кг |
| Макс. скорость отжима | 1000 Об/мин |
| Вес нетто | 56 Кг |
| Габаритные размеры (Ш x Г x В) | 60x45x85см |
| Номинальное значение напряжения | 220-240V~ |
| Номинальная частота | 50 Гц |
| Мощность нагрева | 1900W |
| Мощность стирки | 300W |

Супер полоскание

- Один дополнительный цикл для продления времени полоскания.
- Эта функция станет особенно полезной при стирке в очень мягкой воде, для стирки детского белья или вещей аллергиков.
- При этой опции, функция "Есо" невозможна.

Есо-стирка

- Сокращает время стирки, снижает температуру стирки, а также уменьшает расход воды для достижения идеального результата стирки и снижения энергопотребления.
- При опции "Есо", функции "Предварительная стирка", "Задержка полоскания" и "Супер полоскание" становятся невозможными.

Предварительная стирка

- Для сильно загрязненных вещей (пылью, грязью и т.п.), Программа продлевается на 18 минут.
- При опции "Предв", функция "Есо" невозможна.

Отжим

- По умолчанию программа настроена на максимальную скорость отжима.
- Нажмите на кнопку для выбора другой скорости.
- При установке скорости отжима на "0", последний отжим программы будет отменен. Машинка просто сольет воду в конце всех циклов программы.

Температура

Каждая программа имеет свою температуру стирки по умолчанию. При необходимости ее регулировки, нажмите на кнопку "Темп".

Дозагрузка в процессе

Если вы хотите добавить немного одежды во время работы программы, пожалуйста, нажмите кнопку "Старт/Пауза".

• Когда вам можно будет открыть дверцу, индикатор времени и индикатор защиты от детей на дисплее начнут мигать. После автоматического отключения защиты от детей вы сможете открыть дверцу и догрузить белье.

• Если индикатор защиты от детей на дисплее не загорелся, это значит, что вы не можете добавить белье в машинку; или вы пропустили необходимое время, или температура внутри барабана поднялась выше 50 °С.

Начало / запуск программы

Чтобы запустить программу стирки, откройте кран подачи воды и нажмите на кнопку "Старт/Пауза".

Режим Таймера

Функция "Режим Таймера" позволяет запускать машину в удобное для потребителя время, например, ночью, когда электроэнергия дешевле.

• Выберите программу, температуру и параметры.

• Нажмите на кнопки "Отжим+ Темп", чтобы выбрать время задержки стирки от 1 до 23 часов; время задержки должно быть больше времени самой стирки;

• Индикатор обратного отсчета времени задержки погаснет при запуске самой программы; тогда же появится индикатор оставшегося времени стирки.

• На дисплее загорится индикатор обратного отсчета времени функции "Режим Таймера". Индикатор обратного отсчета времени задержки погаснет при запуске самой программы; тогда же появится индикатор оставшегося времени стирки.

Отмена функции "Режим Таймера"

• Перед тем, как нажать кнопку "Старт/Пауза", поверните переключатель программ в другую позицию.

Блокировка от детей

Для обеспечения защиты ваших детей, машина оснащена функцией "Блокировка от детей".

• После запуска программы, одновременно нажмите на кнопки "Темп, + Опция". Раздастся звуковой сигнал и на дисплее появится значок "SAFE ON" - "Блокировка от детей" включена.

• Когда установлена блокировка, все кнопки будут заблокированы;

• После запуска программы, одновременно нажмите на кнопки "Темп, + Опция". Раздастся звуковой сигнал и на дисплее появится значок "SAFE OFF" - "Блокировка от детей" выключена.

• Выключение питания снимет блокировку.

Завершение программы

После завершения стирки, на дисплее появится значок "End". Если в последующие 30 секунд вы не выполняете никаких действий, устройство автоматически выключается.

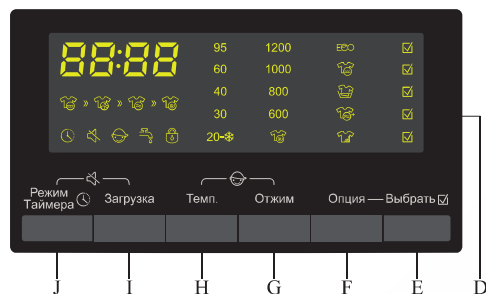
1. Нажмите на кнопку "Вкл/Выкл" в течение 2 секунд, чтобы выключить машину;
2. Перекройте кран подачи воды;
3. Откройте дверцу и достаньте вещи из барабана;
4. Слегка откройте дверцу для сушки насоса.

Измените программу или дополнительные функции после запуска программы

1. Нажмите на кнопку "Вкл/Выкл" в течение 2 секунд, чтобы выключить машину;
2. Снова включите машину, и выберите новую программу и дополнительные функции к ней. Если необходимо, выберите скорость отжима.
3. Снова нажмите кнопку "Старт/Пауза" для запуска новой программы. Не добавляйте больше средства для стирки.

WFU6012 / WFU6012S

- A. Кнопка "Вкл/Выкл"
- B. Кнопка "Старт/Пауза"
- C. Выбор программы
- D. Окно отображения программы и функций
- E. Кнопка "выбор"



Hisense

- F. Кнопка "опция"
- G. Кнопка "отжим"
- H. Кнопка "темп."
- I. Кнопка "загрузка"
- J. Кнопка "Режим таймера"

| Программа | Памятка по уходу | Материал / Степень загрязнения | Макс. загрузка кг | Отсек для моющего средства | | | Функции программы стирки | | | | | | | | | | Макс. обороты при отжиме, об/мин |
|--|------------------|--|-------------------|----------------------------|-------------|-------------|--------------------------|-----------------|----------|------------|----------------|----------------------|------------|---------------------|-------|-------|----------------------------------|
| | | | | Предвар. стирка | Осн. стирка | Кондиционер | Отсрочка | Предвар. стирка | Загрузка | Доп. поло. | Интенс. стирка | Станд. число полосок | Эко-стирка | Задержка полоскания | Отжим | Темп. | |
| Хлопок 20°C, 30°C, 40°C, 60°C, 95°C | | Сильно или средне загрязненный хлопок или постельное белье Для сильно загрязненных вещей выберите функцию "Предварительной стирки". | 6.0 | * | Да | * | * | * | * | * | * | 2 | * | * | * | * | 1200 |
| Синтетика 20°C, 30°C, 40°C, 60°C | | Средне загрязненная синтетика, ткани с добавлением хлопка. | 2.5 | * | Да | * | * | * | * | * | * | 2 | * | * | * | * | 1200 |
| Смешанные Ткани 20°C, 30°C, 40°C | | Смешанные загрузки средне загрязненных хлопковых и синтетических тканей. | 2.5 | * | Да | * | * | * | * | * | * | 2 | * | * | * | * | 1200 |
| Быстро 20°C, 30°C, 40°C | | Хлопок, смешанные ткани. Вещи недолго носились или только что куплены. | 1.0 | — | Да | * | * | — | — | * | * | 1 | — | — | * | * | 800 |
| Шелк/ Деликатная 20°C, 30°C, 40°C | | Мягкие деликатные ткани и шелк, который можно стирать в машинке. (См. ярлык с инструкциями на одежде). | 2.0 | * | Да | * | * | — | * | * | * | 2 | * | — | * | * | 600 |
| Шерсть 20°C, 30°C, 40°C | | Шерсть, которую можно стирать в машинке. (См. ярлык с инструкциями на одежде). Предложенная темп. стирки - 40°C. | 2.0 | — | Да | * | * | — | * | * | * | 2 | * | — | * | * | 600 |
| Ручная Стирка 20°C, 30°C, 40°C | | Одежда с пометкой "Ручная стирка". Если выбрано полоскание, не оставляйте одежду в воде надолго. | 2.0 | * | Да | * | * | * | * | * | * | 2 | * | * | * | * | 800(2) |
| Объемные Вещи 20°C, 30°C, 40°C, 60°C | | Программа адаптирована для стирки больших предметов - шторы, простыни, пододеяльники. | 2.5 | * | Да | * | * | * | * | * | * | 2 | * | * | * | * | 1000 |
| Пуховик 20°C, 30°C, 40°C | | Программа адаптирована для стирки пуховиков. | 2.0 | * | Да | * | * | * | * | * | * | 2 | * | — | * | * | 600 |
| Одежда Малыша 95°C | | Программа эффективно убивает бактерии в одежде и хлопковых тканях при высокой температуре без обесцвечивания. | 2.5 | * | Да | * | * | * | * | * | * | 2 | — | — | * | — | 1200 |
| Очистка Барабана 20°C, 30°C, 40°C, 60°C, 95°C | — | Программа для удаления грязи и бактериальных остатков, которые могут попасть в машину после длительного использования, особенно при частом использовании режимов стирки при низких температурах. | — | — | Да | — | — | — | — | — | — | 1 | — | — | * | * | 600 |
| Бесшумная Стирка 20°C, 30°C, 40°C | — | Программа адаптирована для использования ночью с минимальным шумом. Сигнал окончания программы автоматически деактивируется (1). | 2.5 | * | Да | * | * | * | * | * | * | 2 | * | * | * | * | 800 |
| Полоскание+ Отжим | — | По-умолчанию программа выполняет два полоскания и отжим. | — | — | — | * | * | — | — | * | — | 2 | — | — | * | — | 1200 |
| Отжим | — | Вручную выберите продолжительность, скорость и отжим. | — | — | — | — | — | — | — | — | — | 0 | — | — | * | — | 1200 |
| Спортивная Одежда 20°C, 30°C, 40°C | | Синтетические спортивные вещи. | 2.0 | * | Да | * | * | * | * | * | * | 2 | * | * | * | * | 1000 |

*- Дополнительные функции Да - требуется моющее средство — - Нельзя выбрать

(1) В конце программы "Тихая стирка" барабан будет вращаться еще 10 секунд и остановится на 10 секунд для циркуляции воздуха и снижения сматия одежды. Будет продолжаться в течение 12 часов (Таймер на экране будет заблокирован на 0:01), если не будет прервано нажатием кнопки старт/пауза для завершения программы.

(2) Защита одежды путем ограничения отжима до 800 об/мин.

Hisense

| ПАРАМЕТРЫ | |
|-------------------------|------------------|
| Модель | WFU6012/WFU6012S |
| Вместимость | 6,0 кг |
| Макс. скорость отжима | 1200 об/мин |
| Вес нетто | 58 кг |
| Размеры (ШxГxВ) | 595x460x850 мм |
| Номинальное напряжение | 220В – 240В |
| Номинальная частота | 50 Гц |
| Нагревающая способность | 1900 Вт |
| Мощность стирки | 300 Вт |

Добавление моющего средства, закрытие двери и установка программы.

Загрузите вещи для стирки в барабан. Добавьте моющее средство в соответствующий отсек для типа программы, которую Вы выбираете, см. раздел Отдел для для моющего средства на предыдущей странице.

1. Нажмите кнопку Питание
2. Поверните ручку выбора до необходимой программы.
3. На дисплее будет показана продолжительность программы (часы : минуты), температура, скорость отжима и дополнительные функциональные опции.
4. На дисплее будет мигать рекомендуемая температура и скорость отжима. Нажмите кнопку температуры и выберите необходимую температуру стирки и кнопку отжима для выбора скорости отжима

Выбор дополнительных функций

Изменить или добавить. Нажмите соответствующую кнопку функции и дисплей замигает. Нажмите кнопку еще раз до тех пор, пока выбранная функция не замигает, затем нажмите выбрать.

Предварительная стирка

Нажмите кнопку опция до тех пор, пока не замигает иконка Предварительная стирка и нажмите выбор. Добавьте моющее средство в отсек для моющего средства или кондиционера.

Эко-стирка

Нажмите кнопку опция до тех пор, пока не замигает иконка Эко-стирка и нажмите выбор. Функция предназначена для снижения потребления электроэнергии, воды и времени во время программы. Иконка Эко-стирки будет мигать до окончания программы.

Задержка полоскания

Нажмите кнопку опция до тех пор, пока не замигает иконка Задержка полоскания и нажмите Выбрать. При выбранной функции одежда останется в воде после последнего полоскания, для предотвращения смятия одежды. Отожмите одежду и завершите программу, нажмите кнопку "Старт/Пауза". Одежда может быть извлечена после завершения программы. Функция не может быть выбрана, если выбрана Эко-стирка.

Дополнительное полоскание

Нажмите кнопку опция до тех пор, пока не замигает иконка Доп. полоскания и нажмите выбор. Функция не может быть выбрана, если выбрана Эко-стирка.

Интенсивная стирка

Нажмите кнопку опция до тех пор, пока не замигает иконка Интенсивной стирки и нажмите выбор. При выборе функции время стирки будет продлено, а действия стирки будут более интенсивными для стирки сильно загрязненных единиц. Функция не может быть выбрана, если выбрана Эко-стирка.

Функция отсрочки

Функция позволяет выбирать время запуска программы стирки. Выберите Отсрочку после выбора программы и других функций.

- Нажмите кнопку отсрочка один раз и время отсрочки увеличится на 30 минут. Нажмите и удерживайте кнопку и время отсрочки будет увеличиваться на 30 минут каждые 0,4 секунды. Время отсрочки может быть запрограммировано на 30 минут - 24 часа. Для отмены выбора отожмите кнопку и нажмите ее еще раз.

- Время отсрочки должно быть больше продолжительности стирки т.к. время отсрочки - время, когда будет завершена программа. Например: если время выбранной программы 02:28, выбранное время отсрочки должно быть 02:30 - 24:00.

- После выбора отсрочки нажмите кнопку "Старт/пауза" и на дисплее пойдет обратный отсчет. После истечения времени отсрочки до времени продолжительности программы, иконка Отсрочка исчезнет и программа запустится.

- Для отмены времени отсрочки после нажатия кнопки "Старт/пауза", но перед запуском программы, необходимо нажать кнопку Вкл/Выкл и выключить стиральную машину.

- Функция отсрочки недоступна для некоторых программ, например, Полоскание + отжим, отжим.

Загрузка

Данная модель может автоматически настраивать программу, учитывая вес загрузки внутри барабана. Такую функцию можно отключить, нажав кнопку Загрузка. Вес загрузки выбирается вручную.

- Нажмите кнопку загрузка и отображенный вес загрузки будет увеличен. Вес отображается в кг в диапазоне, допустимом для выбранной программы стирки.

Запуск программы

После выбора опций добавьте моющее средство, откройте кран воды и нажмите кнопку "Старт/Пауза". На экране отобразится процесс текущей программы с иконками слева направо.

Конец программы

Когда программа закончена, на дисплее появится "END" и стиральная машинка будет отключена, дверь будет разблокирована.

1. Закройте кран с водой.
2. Откройте дверь и заберите белье.
3. Оставьте дверь слегка открытой, чтобы ушла влажность внутри машинки.

Отмена программы или повторный выбор опций

1. Нажмите кнопку Питание в течение 2 секунд для остановки программы.
2. Выберите новую программу и опции.
3. Нажмите "Старт/Пауза" для запуска новой программы без добавления порошка

Функция тихо

Звуковые сигналы могут быть отключены, одновременным нажатием кнопок Режим таймера и Загрузка в течение 3 секунд.

Блокировка от детей

Для защиты детей машинка оборудована функцией Блокировка от детей. При этом происходит отключение установки выбора программ и кнопок опций.

- После запуска программы, одновременно нажмите темп. и отжим в течение 3 секунд. На дисплее появится SAFE ON и Блокировка от детей иконка будет мигать.
- Выполните вышеуказанные шаги для разблокировки.

Иконка блокировки двери

После запуска программы иконка Блокировка двери начинает мигать и дверь заблокирована.

- При выполнении программы дверь всегда заблокирована. Дверь можно открыть когда иконка мигает, а попытка принудительно открыть дверь могут привести к повреждению машинки.

- Если Вы хотите открыть дверь, необходимо нажать кнопку "Старт/Пауза". Важно проверить уровень воды в барабане и температуру воды перед открытием двери.

- Если дверь не открывается через 2-3 минуты, Вы можете выбрать программу отжима для слива воды из барабана. Отключите машинку и откройте дверь.

Предупреждение о безопасности. Если программа была прервана во время стирки, температура вещей в барабане и самого барабана может быть очень высокой. Для предотвращения получения ожогов, необходимо осторожно вытаскивать вещи из барабана.

Иконка крана

Иконка крана подачи воды мигает

Если машинка обнаружила, что вода не поступает в барабан, начинает мигать иконка Крана. Убедитесь, что кран подачи воды открыт и нажмите кнопку "Старт/пауза". Если иконка продолжает мигать, см. Устранение неполадок в руководстве пользователя.

Если это произошло во время программы, на дисплее появится код ошибки. Описание кодов ошибок см. в Руководстве пользователя.

Добавление одежды после запуска программы

Если необходимо добавить одежду после того, как программа была запущена, необходимо проверить уровень воды в барабане.

Если дверь можно открыть, нажмите кнопку "Старт/Пауза".

- Оставшееся программное время будет мигать на дисплее. Индикатор блокировки двери исчезнет и дверь может быть открыта через 2 - 3 минуты.

- Если блокировка двери не перестает мигать, это означает, что температура внутри барабана выше 50°C, или уже нельзя добавлять одежду.

ПРИМЕЧАНИЕ

Производитель оставляет за собой право на внесение изменений и улучшений в конструкцию продукта, без предварительного уведомления.

Благодарим вас за приобретение стиральной машины Hisense.

Перед началом эксплуатации новой стиральной машины, пожалуйста, внимательно прочитайте инструкцию и сохраните ее для дальнейшего использования.

Пожалуйста, убедитесь, что розетка надежно заземлена, а источник водоснабжения прочно присоединен. Производитель не несет ответственности и гарантий за ущерб, причиненный имуществу или за нанесение вреда людям или животным в результате несоблюдения инструкций, приведенных в этом руководстве.

Этот прибор не предназначен для использования лицами (включая детей) с ограниченными физическими, сенсорными или умственными способностями или с недостаточным опытом и знаниями, если только они не находятся под контролем или не получают помощь в вопросах использования прибора от лиц, ответственных за их безопасность. Следите за детьми и убедитесь в том, что они не играют с машиной.

ПЕРЕД ИСПОЛЬЗОВАНИЕМ

1. Распаковка и осмотр

- Распакуйте машину и убедитесь, что она не повреждена. Если вы сомневаетесь, не используйте стиральную машину. Обратитесь в Центр гарантийного обслуживания или к продавцу.
- Убедитесь, что в комплект входят все необходимые детали и комплектующие части.
- Храните упаковочные материалы (пластиковые пакеты, полистирольные части и т.п.) в недоступном для детей месте, поскольку они являются потенциально опасными.

2. Удаление транспортировочных болтов

- Стиральная машина оснащена транспортировочными болтами во избежание любых возможных повреждений внутренних частей во время транспортировки. Перед использованием машины, транспортировочные болты должны быть извлечены.
- После извлечения, закройте отверстия с помощью 4 прилагаемых пластмассовых заглушек.

3. Установка стиральной машины

- Переместите стиральную машину в выбранное вами место; не перемещайте устройство, держа его за рабочую поверхность.
- Установите устройство на твердой, ровной поверхности, желательно в углу комнаты.
- Убедитесь, что все четыре ножки машины надежно прикреплены, а затем проверьте, насколько ровно выставлено устройство (используйте спиртовой уровень).
- Если стиральная машина стоит на полу, покрытом ковром, убедитесь, что он не препятствует и не затрудняет вентиляцию (вентиляционные отверстия находятся в основании машины).

4. Подсоединение шланга подачи воды

- Подключите шланг подачи воды в соответствии с требованиями местной водопроводной компании.
- Подвод воды, в зависимости от модели, может быть:
 - Односторонний подвод - только для холодной воды
 - Двусторонний подвод - для холодной и горячей воды
- Кран подачи воды: 3/4 нарезной части для шланга
- Давление воды (давление потока): 100-1000 кПа (1-10 бар).
- Используйте только новые адаптеры для шланга при подключении стиральной машины к водопроводу. Подержанные шланги не должны использоваться повторно. От таких шлангов лучше избавиться.

5. Подсоединение сливного шланга

- Соедините сливной шланг с сифоном или повесьте его на край мойки, используя "U"-образный изгиб из комплекта поставки.
- Если стиральная машина подсоединена к общей канализации, убедитесь, что канализационная сеть оснащена вентиляционной системой во избежание одновременной подачи и слива воды (эффект сифонирования).
- Надежно закрепите сливной шланг, чтобы не ошпарится во время слива горячей воды стиральной машинкой.

6. Электрическое питание

- Электрическое подключение должно выполняться квалифицированным специалистом в соответствии с инструкциями изготовителя и текущими стандартными правилами техники безопасности.
- Данные по напряжению, потребляемой мощности и требования к защите приведены на внутренней стороне двери.
- Прибор должен быть подключен к сети через сетевую заземленную розетку, что соответствует всем нормативам. Согласно нормативам, стиральная машина должна быть заземлена. Производитель не несет ответственности за ущерб, причиненный имуществу или за нанесение вреда людям или животным в результате несоблюдения инструкций, приведенных выше.
- Не используйте удлинители и тройники. Убедитесь, что мощность розетки соответствует максимальной мощности стиральной машины при нагревании.
- Перед выполнением любых работ по обслуживанию стиральной машины, отключите ее от сети питания.
- После установки, доступ к сетевой розетке или к сетевому выключателю должен обеспечиваться двухполюсным переключателем.
- Не пользуйтесь стиральной машиной, если она была повреждена во время транспортировки. Сообщите об этом в авторизованный сервисный центр или продавцу.
- Замена сетевого шнура должна выполняться только специалистами авторизованного сервисного центра.
- Устройство должно использоваться только в домашнем хозяйстве и для описанных целей.

Минимальные размеры корпуса:

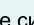
Ширина: 595 мм

Высота: 850 мм

Глубина: 460 мм


МЕРЫ ПРЕДОСТОРОЖНОСТИ И ВАЖНАЯ ИНФОРМАЦИЯ

1. Упаковка

- Упаковочные материалы полностью пригодны для вторичной переработки, а также отмеченные символом переработки . При утилизации упаковочных материалов следуйте нормам местного законодательства.

2. Утилизация упаковки и старых стиральных машин

- Стиральная машина изготовлена из материалов пригодных для вторичной переработки. Она должна утилизироваться в соответствии с действующими местными нормами утилизации отходов.
- Перед утилизацией, удалите все остатки моющего средства, выломайте дверной крючок и отрежьте кабель питания таким образом, чтобы стиральная машина стала непригодной для использования.
- Данное изделие имеет маркировку в соответствии с Европейской Директивой 2002/96/ЕС об утилизации электрического и электронного оборудования (WEEE). Гарантируя правильную утилизацию этой машины, вы можете предотвратить потенциальные негативные последствия для окружающей среды и здоровья человека, которые могут быть вызваны неправильной утилизацией этого продукта.

Символ  на изделии или сопроводительных документах указывает на то, что данный прибор нельзя выбрасывать вместе с другими бытовыми отходами. Вместо этого его следует сдать в соответствующий пункт сбора для утилизации электрического и электронного оборудования. Утилизация должна осуществляться в соответствии с местными нормами по утилизации отходов. Для получения более подробной информации об обращении, ремонте и утилизации данного продукта, пожалуйста, свяжитесь с вашим местным отделом, сервисом по вывозу и утилизации отходов или с магазином, где был приобретен продукт.

3. Расположение и окружающая среда

- Стиральная машина должна быть установлена только в закрытых помещениях. Установка в ванной комнате или других местах с влажным воздухом не рекомендуется.
- Не храните легковоспламеняющиеся жидкости вблизи прибора.

4. Безопасность

- Не оставляйте прибор включенным, когда он не используется. Никогда не подключайте и не отключайте питание от электросети мокрыми руками.
- Перекрывайте кран.
- Перед чисткой или техническим обслуживанием машины не забудьте выключить ее и отсоединить от сети.

- Очищайте внешнюю сторону стиральной машины влажной тканью. Не используйте абразивные моющие средства.
- Никогда принудительно не открывайте дверь и не используйте ее как ступеньку.
- Этот прибор не предназначен для использования лицами (включая детей) с ограниченными физическими, сенсорными или умственными способностями или с недостаточным опытом и знаниями, если только они не находятся под контролем или не получают помощь в вопросах использования прибора от лиц, ответственных за их безопасность.
- Следите за детьми и убедитесь в том, что они не играют с машиной. Дети не должны играть с машиной или забираться в ее барабан (см. также следующую главу "Защита от детей").
- При необходимости, кабель питания может быть заменён на идентичный. Замену кабеля питания должен производить только специалист авторизованного сервисного центра.

КОМПЛЕКТАЦИЯ СТИРАЛЬНОЙ МАШИНЫ

- 1 Рабочая поверхность
- 2 Панель управления
- 3 Отделение для моющих средств
- 4 Дверца
- 5 Замок от детей (при наличии, внутри дверцы)
- 6 Плинтусная панель доступа к насосу
- 7 Регулируемые ножки



Расположение элементов панели управления и внешний вид машины зависит от модели.

ОТКРЫТИЕ / ЗАКРЫТИЕ ДВЕРЦЫ

Дверцу машины можно открывать только тогда, когда индикатор открытия двери на панели управления светится зеленым. Никогда принудительно не открывайте дверь во время работы машины, иначе вы можете повредить замок. Если вам надо открыть дверь во время работы машины, во-первых, выключите питание или приостановите цикл, а затем подождите не менее 2-минут, пока дверной замок не откроется.

Чтобы открыть дверь, нажмите на внутреннюю ручку и, удерживая ее, потяните дверь на себя. Закройте дверь, нажимая на нее (не прилагая излишних усилий) до щелчка.

ЗАЩИТА ОТ ДЕТЕЙ (ЕСЛИ ИМЕЕТСЯ)

Для защиты устройства от неправильного использования, поверните пластмассовый винт на внутренней стороне двери. Для этого используйте монетку или похожий предмет.

- Поверните в вертикальное положение: дверь не закроется.
- Поверните в горизонтальное положение - нормальное положение: дверь снова можно закрыть.



ПЕРВЫЙ ЦИКЛ СТИРКИ БЕЗ БЕЛЬЯ

Для удаления воды, оставшейся в машине после проведения заводских испытаний, рекомендуется выполнить короткий цикл стирки без белья.

- 1 Откройте кран подачи воды.
- 2 Закройте дверцу.
- 3 Налейте немного моющего средства (около 30 мл) в главное отделение для моющего средства **III**.
- 4 Выберите и запустите короткую программу стирки (см. отдельное Краткое руководство).

ПОДГОТОВКА К СТИРКЕ

1. Рассортируйте белье по...

• Типу ткани / символу на этикетке по уходу

Хлопок, смешанные ткани, не требующие особого ухода вещи / синтетика, шерсть, вещи для ручной стирки.

Цикл стирки шерсти этой машины был протестирован и одобрен компанией Woolmark; стиралась одежда Woolmark, которая имела этикетку "машинная стирка", в соответствии с инструкциями на этикетках и теми, что выпущены производителем этой стиральной машины.

• Цвету

Отделите цветные изделия от белых. Новые цветные изделия стирайте отдельно.

• Размеру

Вещи разного размера лучше стирать вместе, т.к. это улучшит их распределение в барабане и повысит эффективность стирки и отжима.

• Деликатности ткани

Стирайте мелкие изделия (например, нейлоновые чулки, пояса и проч.) и изделия с крючками (например, бюстгалтеры) в специальном мешке или в наволочке на молнии. Всегда снимайте кольца с занавесей или же кладите занавеси с кольцами в хлопчатобумажный мешок.

2. Проверьте все карманы

Монеты, булавки и прочие подобные предметы могут повредить вещи, барабан и бак машины.

3. Застежки

Застегните молнии, пуговицы или крючки; непрочные пояса или ленты следует связать вместе.

4. Выведение пятен

- Пятна крови, молока, яиц и т.п. удаляются, как правило, под воздействием ферментов на соответствующем этапе программы стирки.

- Для выведения пятен от красного вина, кофе, чая, травы, фруктов и т.д. добавьте пятновыводитель в основное отделение [III] для моющего средства.
 - При необходимости сильно загрязненные вещи могут быть обработаны пятновыводителем перед стиркой.
- 5. Окраска**
- Применяйте только те красители, которые рекомендованы для использования в стиральных машинах.
 - Следуйте инструкциям изготовителя.
 - На пластмассовых и резиновых частях машины могут оставаться пятна красителя.
- 6. Загрузка вещей в машину**
- Откройте дверцу.
 - Разверните вещи и разложите их свободно в барабане. При загрузке белья соблюдайте значения, приведенные в Кратком руководстве.
- Примечание:** Из-за перегрузки машины результаты стирки будут неудовлетворительными, и вещи сомнутся.
- Закройте дверцу.

МОЮЩИЕ СРЕДСТВА И ДОБАВКИ

Всегда используйте высокоэффективные, плохо пенящиеся моющие средства при стирке в машинах передней загрузки.

Выбор моющего средства зависит от:

- типа ткани (хлопок, не требующие особого ухода вещи / синтетика, деликатные ткани, шерсть).
Примечание: Для стирки шерсти пользуйтесь соответствующими специальными моющими средствами.
- цвета
- температуры стирки
- степени и типа загрязнения

Замечания:

Появление белесых следов на темных тканях вызвано наличием нерастворимых составляющих в современных не содержащих фосфаты стиральных порошках. Если такое случается, встряхните или почистите ткань щеткой или же используйте жидкие моющие средства. Используйте только те моющие средства и добавки, которые предназначены специально для бытовых стиральных машин. При использовании средств для удаления накипи, красителей или отбеливателей убедитесь в том, что они пригодны для использования в бытовых стиральных машинах. В средствах для удаления накипи могут содержаться вещества, которые могут повредить части стиральной машины. Не используйте в машине растворители (например, скипидар, бензин). Не стирайте в машине ткани, обработанные растворителями или горючими жидкостями.

Дозировка

Следуйте инструкциям по дозировке, приведенным на упаковке моющего средства. Эти дозы зависят от:

- степени и типа загрязнения
- объема стирки
- при полной загрузке следуйте указаниям производителя моющего средства;
- при половинной загрузке: 3/4 дозы, используемой при полной загрузке;
- при минимальной загрузке (около 1 кг): 1/2 дозы, используемой при полной загрузке;
- жесткости воды в вашем районе (за соответствующей информацией обратитесь в службу водоснабжения). Для мягкой воды требуется меньшее количество моющего средства, чем для жесткой воды.

Примечания:

Излишнее количество моющего средства приводит к слишком сильному пенообразованию. Качество стирки при этом снижается. При обнаружении излишнего количества пены, стиральная машина может не выполнить отжим.

При недостаточном количестве моющего средства белье приобретает серый цвет, а также появляются известковые отложения на барабане, нагревателе и шлангах.

Заполнение моющими средствами и добавками

Отсек для моющих средств имеет три отделения (рис. "А").

Отсек для моющих средств предварительной стирки [I]

- Моющее средство для предварительной стирки / замачивания.

Отсек для моющих средств основной стирки [II]

- Моющее средство для основной стирки
- Пятновыводитель
- Смягчитель воды (категория жесткости воды 4)

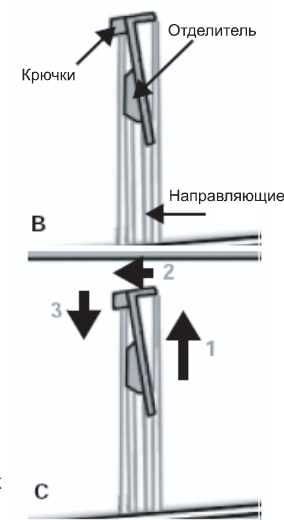
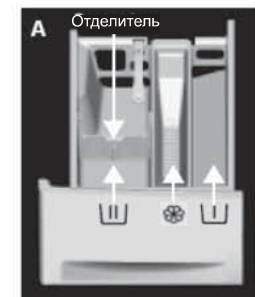
Отделение для кондиционеров и смягчителей ☼


- Смягчитель для тканей
- Разведенный крахмал

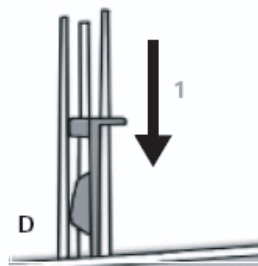
Наливайте добавки только до отметки "Max".

Как разместить отделитель отсека средств основной стирки для порошкового или жидкого моющего средства



При использовании стирального порошка: Установите отделитель в более высокое положение. Поднимайте отделитель, пока он не станет в горизонтальное положение. Разместить его крючки в верхней части задних направляющих и слегка притисните отделитель (рис. "В" и "С").



Между отделителем и нижней частью отсека для моющих средств основной стирки должно оставаться свободное пространство. Если отделитель был правильно установлен (рис. "В" и "С"); Для использования с жидким моющим средством, поставьте отделитель в нижнее положение. Закрепите отделитель в отсеке с помощью передних направляющих. Установите отделитель так, чтобы он касался дна отсека для моющих средств основной стирки  (рис. "D")



Примечания:

- Храните моющие средства и добавки в надежном, сухом месте, недоступном для детей.
- Для программ с предварительной стиркой могут использоваться жидкие моющие средства. В этом случае в отделение для основной стирки засыпайте только стиральный порошок.
- Не используйте жидкие моющие средства при активированной функции "Отложить стирку" (если имеется).
- При применении высококонцентрированных стиральных порошков и жидких моющих средств используйте шарообразный дозатор или мешочек, имеющийся в упаковке стирального порошка, и кладите его непосредственно в барабан с целью предотвращения проблем, связанных с неоднородностью распределения моющего средства.
- При использовании средств для удаления накипи, красителей или отбеливателей убедитесь в том, что они пригодны для стиральных машин. В средстве для удаления накипи могут содержаться вещества, которые могут повредить детали стиральной машины.
- Не используйте в машине растворители (например, скипидар, бензин).
- При использовании крахмала действуйте следующим образом:
 1. Выстирайте белье на нужной программе.
 2. Разведите крахмал с водой в соответствии с инструкцией производителя.
 3. Установите программу "Полоск.+Отжим", уменьшив скорость вращения барабана до 800 об/мин, и запустите программу.
 4. Вытяните ящик для моющих средств так, чтобы было видно около 3 см основного отделения. 
 5. Налейте раствор крахмала в отделение основной стирки  в то время, когда в отсек для моющих средств течет вода.
 6. Если после завершения выполнения программы в отсеке имеются остатки крахмала, удалите их.

ИЗВЛЕЧЕНИЕ ФИЛЬТРА

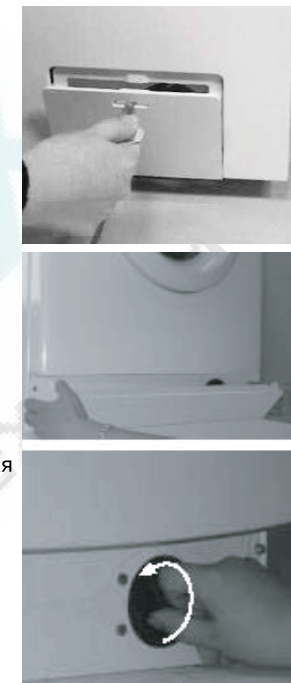
Рекомендуется регулярно проверять и чистить фильтр (не реже двух - трех раз год).

Особые случаи, требующие чистки фильтра:

- Когда машина не осуществляет должным образом слив или отжим.
- Если насос оказывается засоренным посторонними предметами (пуговицами, монетами, булавками и т.п.).

ВНИМАНИЕ: Прежде чем сливать воду, убедитесь, что она успела охладиться.

1. Выключите машину и отсоедините ее от сети.
2. В зависимости от модели, вставьте монетку или инструмент для извлечения, как например, крестообразная отвертка, в небольшое отверстие нижнего отражателя, надавите на перегородку и откройте ее. Или надавите на зажимы с двух сторон и удалите ее.
3. Поставьте под ним какую-нибудь емкость.
4. Откройте фильтр, но не вынимайте его при этом полностью. Медленно поворачивайте ручку против часовой стрелки до тех пор, пока вода не начнет сливаться.
5. Подождите, пока вся вода полностью не стечет.
6. Теперь полностью открутите фильтр и извлеките его.
7. Почистите фильтр и отсек, где он находится.
8. Проверьте, чтобы рабочее колесо насоса свободно вращалось.
9. Вставьте фильтр направляющим штырем вверх и поверните его по часовой стрелке до упора.
10. Налейте около 1 литра воды в отсек для моющих средств, чтобы восстановить работу "Эко-системы". Проверьте правильность и герметичность установки фильтра.
11. Поднимите крышку и закройте ее.
12. Вставьте снова вилку в розетку.
13. Выберите программу и включите ее.



АВАРИЙНЫЙ СЛИВ ОСТАТОЧНОЙ ВОДЫ

Перед сливом оставшейся воды выключите прибор и выньте вилку из розетки. Откройте / извлеките крышку фильтра. Поставьте под ним какую-нибудь емкость.

1. Откройте фильтр, но не вынимайте его при этом полностью. Медленно поворачивайте ручку против часовой стрелки до тех пор, пока вода не начнет сливаться.
2. Подождите, пока вся вода полностью не стечет.
3. Теперь полностью открутите фильтр и извлеките его.
4. Осторожно наклоните машину вперед, чтобы дать собравшейся воде стечь наружу.
5. Вставьте фильтр направляющим штырем вверх и поверните его по часовой стрелке до упора.
6. Поднимите крышку и закройте ее.

Прежде чем пользоваться стиральной машиной снова:

1. Налейте около 1 литра воды в отсек для моющих средств, чтобы восстановить работу "Эко-системы".
2. Вставьте снова вилку в розетку.

ЧИСТКА И ОБСЛУЖИВАНИЕ СТИРАЛЬНОЙ МАШИНЫ

Корпус машины и панель управления

- Протирайте мягкой влажной тряпкой.
- Можно использовать небольшое количество нейтрального чистящего средства (не пользуйтесь абразивными средствами).
- Вытирайте насухо мягкой тряпкой.

Дверная прокладка

- При необходимости протирайте влажной тряпкой.
- Регулярно проверяйте состояние прокладки.

Фильтр

- Рекомендуется регулярно проверять и чистить фильтр (не реже двух - трех раз в год, см. раздел "Извлечение фильтра").

Не используйте легковоспламеняющиеся жидкости для протирания машины.

Отделение для моющих средств

1. Нажмите на блокирующий рычажок в отсеке для основной стирки и выньте сам ящичек (рис. "А").
2. Выньте сетку из отделения для кондиционера и смягчителя. Выньте вставку (отделитель) из отделения для кондиционера и смягчителя.
3. Вымойте все части под проточной водой.
4. Поставьте все части обратно и установите ящичек для моющих средств на место. Вставьте ящичек для моющих средств в стиральную машину.



Шланг подачи воды

Регулярно проверяйте шланг на наличие уязвимых мест и трещин. При необходимости, замените его новым шлангом такого же типа (можно приобрести в авторизованном сервисном центре или в специализированном магазине).

Сетчатый фильтр в соединении для подачи воды

Регулярно проверяйте и чистите фильтр.

Стиральные машины с прямым шлангом подачи воды (рис. "А"):

1. Закройте кран и отсоедините шланг подачи воды от машины.
2. Почистите внутренний сетчатый фильтр и прикрутите шланг подачи воды на кран.
3. Теперь открутите шланг подачи воды на задней панели стиральной машины
4. Пользуясь плоскогубцами, вытяните сетчатый фильтр из соединения на стиральной машине и почистите его.
5. Установите фильтр на место и снова прикрутите шланг подачи воды.
6. Откройте кран и проверьте все соединения на герметичность.



УСТРАНЕНИЕ НЕИСПРАВНОСТЕЙ

В данной стиральной машине (в зависимости от модели) предусмотрены различные автоматические защитные функции. Они позволяют своевременно выявлять сбои и предпринимать соответствующие меры. В большинстве случаев возникшие неполадки являются настолько незначительными, что их можно устранить за несколько минут.

Машина не включается, ни одна лампочка не горит.

Проверьте:

- вставлена ли вилка в розетку и мигает ли индикатор "ВКЛ";
- работу розетки (для проверки используйте настольную лампу или нечто подобное).

Прибор не работает, но... мигает индикатор "Старт/Пауза".

Проверьте:

- плотно ли закрыта дверь машины (предохранительное устройство для детей);
- нажата ли кнопка "Старт/Пауза";
- не горит ли индикатор "Кран закрыт". Откройте кран и нажмите кнопку "Старт/Пауза".

Работа стиральной машины прекращается во время выполнения программы

(в зависимости от модели).

Проверьте:

- не включен ли индикатор функции "Задержка слива"; отключите эту функцию нажатием на кнопку "Старт/Пауза" или, выбрав программу "Слив";
- не была ли выбрана другая программа и мигает индикатор "Старт/Пауза". Выберите заново нужную программу и нажмите кнопку "Старт/Пауза";
- не была ли открыта дверь и теперь мигает индикатор "Старт/Пауза". Закройте дверь и нажмите кнопку "Старт/Пауза".
- Проверьте, нет ли слишком много пены внутри. В таком случае машина перешла в режим устранения излишней пены. После этого машина автоматически продолжит свою работу.
- не сработала ли защитная система стиральной машины (см. "Таблицу описания сбоев").

В конце стирки в ящичке остаются моющие средства и добавки.

Проверьте:

- правильно ли установлены сетка отсека для кондиционера и отделитель отсека основной стирки в отделение для моющих средств, и все ли детали чистые (см. "Чистка и обслуживание стиральной машины");

- подается ли достаточное количество воды. Сетчатые фильтры между подающим шлангом и краном могут быть засорены (см. раздел "Чистка и обслуживание стиральной машины");
- правильно ли установлен отделитель порошка и жидкости отсека основной стирки (см. раздел "Моющие средства и добавки").

Стиральная машина вибрирует при отжиге.

Проверьте:

- выставлена ли машина горизонтально и устойчиво ли ее положение на всех четырех ножках;
- сняты ли транспортировочные болты. Перед использованием машины, транспортировочные болты должны быть извлечены.

Неудовлетворительные результаты отжима.

Машина оборудована системой обнаружения дисбаланса и его корректировки. Если в машине находятся только тяжелые вещи (халаты и проч.), данная система может автоматически снизить скорость отжима для защиты машины от повреждений или даже прервать цикл, если после нескольких пусков отжима сохраняется слишком большой дисбаланс.

- Если в конце цикла вещи остаются слишком мокрыми, выньте некоторые вещи из машины и повторите цикл отжима.
- Избыточное пенообразование может помешать отжигу. Используйте рекомендуемое количество моющего средства.
- Проверьте, не выставлена ли скорость отжима на "0".

Показания на дисплее (если таковой имеется) оставшегося времени стирки увеличиваются или уменьшаются на некоторую величину:

Нормальным свойством стиральной машины является ее способность адаптации к факторам, что могут сказываться на времени выполнения программы стирки, а именно:

- чрезмерное пенообразование;
- разбаланс загрузки из-за помещенных в машину отдельных тяжелых вещей;
- увеличенное время нагрева воды из-за слишком холодной воды, поступающей в машину из водопровода;

Под влиянием подобных факторов оставшееся время стирки пересчитывается и, при необходимости, корректируется. Кроме того, при заливке водой, машина определяет величину загрузки и, при необходимости, соответственным образом корректирует первоначально высветившееся время выполнения программы. В этот период показания на дисплее могут внезапно "прыгать" в разные стороны.

Сбой подачи холодной / горячей воды (для моделей с двусторонним подводом)

Если вы хотите подключить подачу горячей и холодной воды (рис. 1):

1. Подсоедините красный шланг подачи воды к крану с горячей водой и к впускному клапану с красным фильтром на задней стороне машины.
2. Подсоедините другой шланг подачи воды к крану с холодной водой и к впускному клапану с синим фильтром на задней стороне машины.

Убедитесь, что:

- а) Соединения плотно зафиксированы.
- б) Шланги подсоединены правильно (например: шланг подачи холодной воды ни в коем случае не должен быть подсоединён к клапану горячей воды и наоборот).

Если вы хотите подключить подачу только холодной воды (рис. 2):

1. Вам понадобится "У"-образный тройник. Его можно приобрести у местного поставщика оборудования или в магазине сантехники.
2. Присоедините "У"-образный тройник к крану подачи холодной воды.
3. При помощи предоставленных шлангов присоедините "У"-образный тройник к двум впускным клапанам на задней стенке машины.

Убедитесь, что:

Соединения плотно зафиксированы.

Не позволяйте детям включать, вскарабкиваться, находиться рядом или забираться внутрь стиральной машины.

Обратите внимание, что в процессе стирки, температура поверхности люка может увеличиваться.

Присматривайте за детьми, если пользуетесь машиной в их присутствии.

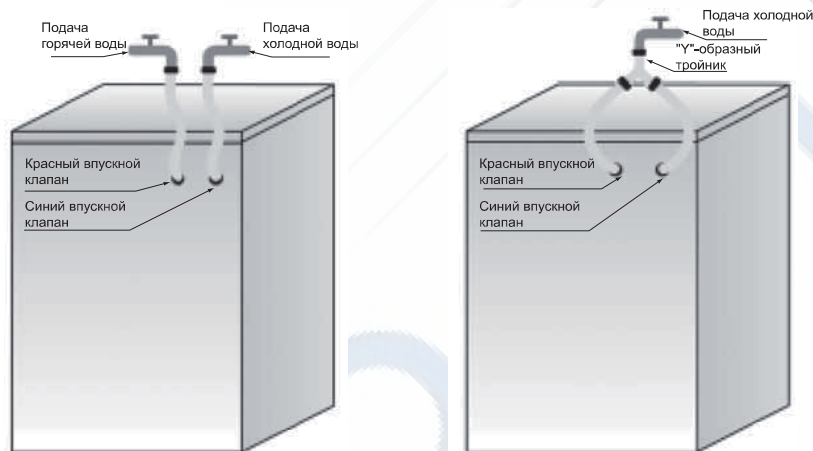


Рис. 1

Рис. 2

Таблица описания сбоев

| Список кодов ошибки | |
|--|--|
| Отображается на дисплее | Описание ошибки |
| "F01" | Ошибка подачи воды |
| "F03" | Ошибка слива |
| " F04", "F05", "F06", "F07", "F23" и "F24" | Ошибка электрического модуля, перелив воды или слишком много пены. |
| "F13" | Ошибка блокировки двери |
| "UNB " | Несбалансированный сигнал |

а. "F01" отображается на экране

В машину не подается вода или подается недостаточное количество воды. Проверьте:

- Кран полностью открыт, а давление воды является достаточным.
- Впускная труба для воды не засорена.
- Фильтрующая сетка на впускной трубе не засорена (см. техническое обслуживание и ремонт).
- Впускная труба для воды не заморожена.

Нажмите кнопку "Старт/Пауза" после решения проблемы. Если ошибка появится снова, пожалуйста, обратитесь в Центр гарантийного обслуживания.

б. "F03" отображается на экране

Вода не сливается из машинки. Машина останавливает программу, которая выполнялась.

Остановите машину и отключите от розетки. Проверьте:

- Сливная труба не засорена.
- Фильтр на сливной трубе не засорен (см. чистка фильтра в сливной трубе)

ВАЖНО: Перед сливом воды из машины, убедитесь, что она холодная.

- шланг для слива заморожен.

Снова подключите питание машинки.

Если ошибка появится снова, пожалуйста, обратитесь в Центр гарантийного обслуживания.

С. Код ошибки

Машина останавливается при выполнении программы. На дисплее показывается код ошибки "F24", коды ошибки "F04" - "F07", "F13", "F23" или "UNB".

Если показывается код ошибки "F24"

Уровень воды достиг уровня перелива.

Устраните ошибку, нажав кнопку "Старт/Пауза" и подайте воду.

Выберите и запустите необходимую программу. Если проблема повторится, отключите источник питания и обратитесь в Центр гарантийного обслуживания.

Если показывается код ошибки "F04" - "F07", "F23"

Ошибки электронного модуля.

Нажмите кнопку "Вкл/Выкл" в течение 3 секунд и выключите машину.

После устранения ошибки, нажмите кнопку "Старт/Пауза". Если проблема повторится, отключите источник питания и обратитесь в Центр гарантийного обслуживания.

Если показывается код ошибки "F13"

Ненормальная блокировка двери. Запустите программу на 20 секунд и разблокируйте дверь стиралки (РТС) для проверки того, закрыты ли двери.

Откройте или закройте еще раз.

После устранения ошибки, нажмите кнопку "Старт/Пауза" Если проблема повторится, отключите источник питания и обратитесь в Центр гарантийного обслуживания.

Если показывается код ошибки "UNB"

Несбалансированный сигнал

Нажмите кнопку "Вкл/Выкл" в течение 3 секунд и выключите машину. Откройте дверь и перераспределите белье, затем поверните ручку с программами на режим "Отжим". Постирайте одежду и выкрутите еще раз. Если проблема повторится, отключите источник питания и обратитесь в Центр гарантийного обслуживания.

ГАРАНТИЙНОЕ ОБСЛУЖИВАНИЕ

Прежде чем обращаться в сервисный центр:

1. Попробуйте устранить неисправность самостоятельно (см. раздел "Устранение неисправностей").
2. Запустите программу еще раз, чтобы проверить, не решилась ли проблема сама собой.
3. Если неисправность повторяется снова, обратитесь в Центр гарантийного обслуживания.

ТРАНСПОРТИРОВКА И ОБРАЩЕНИЕ С МАШИНОЙ

При перемещении устройства никогда не подымайте его за рабочую поверхность.

1. Выньте вилку из сети.
2. Закройте кран.
3. Отсоедините шланги подачи и слива воды.
4. Слейте всю воду из машины и шлангов (см. разделы "Извлечение фильтра" / "Аварийный слив воды")
5. Установите транспортировочные болты для перевозки (обязательно).
6. Поскольку машина весит больше 55 кг, перемещайте ее только вдвоем.

ЭЛЕКТРИЧЕСКОЕ ПИТАНИЕ

Используйте розетку с заземлением.

- Не используйте удлинители и тройники.
- Электроснабжение должно соответствовать номинальному току стиральной машины в 10А.
- Электрические соединения должны быть выполнены в соответствии с местными нормами.
- Электрический кабель питания должен быть заменен исключительно квалифицированным электриком.

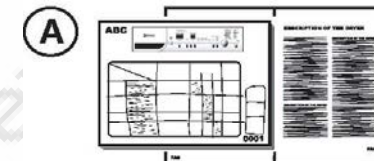
КОМПЛЕКТАЦИЯ

Hisense

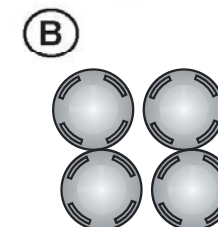
- Комплект мелких деталей



Руководство пользователя, руководство по установке



4 пластиковые заглушки



РУКОВОДСТВО ПО УСТАНОВКЕ

НЕПРАВИЛЬНАЯ УСТАНОВКА МОЖЕТ ПРИВЕСТИ К УСИЛЕНИЮ ШУМА, ЧРЕЗМЕРНОЙ ВИБРАЦИИ И УТЕЧКАМ ВОДЫ.

НИКОГДА НЕ ПЕРЕМЕЩАЙТЕ УСТРОЙСТВО, ДЕРЖА ЕГО ЗА РАБОЧУЮ ПОВЕРХНОСТЬ.

- Перед началом работы прочтите это "РУКОВОДСТВО ПО УСТАНОВКЕ".
- Сохраните это "РУКОВОДСТВО ПО УСТАНОВКЕ". Оно может понадобиться вам в дальнейшем.
- Прочитайте общие рекомендации по утилизации упаковки в "РУКОВОДСТВЕ ПОЛЬЗОВАТЕЛЯ".

Шланг (внутри машины или уже установлен)
Шланг подачи холодной воды
Шланг подачи горячей воды (при наличии, зависит от модели)



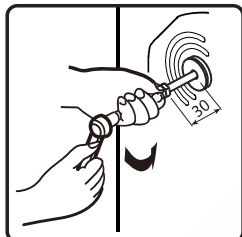
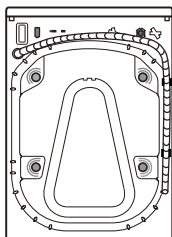
"U"-образное колено (внутри машины или уже установлен)



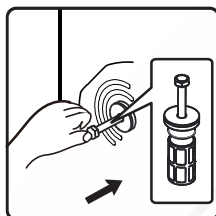
ПЕРЕД ПОЛЬЗОВАНИЕМ МАШИНОЙ, ПОЖАЛУЙСТА, ИЗВЛЕКИТЕ ТРАНСПОРТИРОВОЧНЫЕ БОЛТЫ!

Внимание: Не извлечённые транспортировочные болты могут повредить устройство.

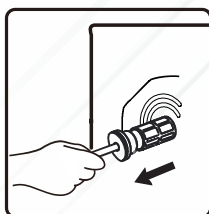
- ① Открутите все транспортировочные болты приблизительно на 30 мм гаечным ключом в направлении, которое указано стрелками (откручивать не полностью).



- ② Толкните все транспортировочные болты в горизонтальном направлении во внутрь и ослабьте транспортировочные болты.



- ③ Вытяните транспортировочные болты вместе с резиновой и пластиковой частями.



- ④ Для гарантии безопасности и снижения шума необходимо установить крышки транспортировочных болтов, которые поставляются вместе с машинкой (см. приложение к машинке). Наклоните и поместите крышку в отверстие и нажмите в направлении, как показано на машинке, до щелчка.



Внимание: Храните транспортировочные болты в надёжном месте для будущей транспортировки устройства. Если понадобится, поставьте транспортировочные болты на место, проделывая процедуру в обратном порядке.

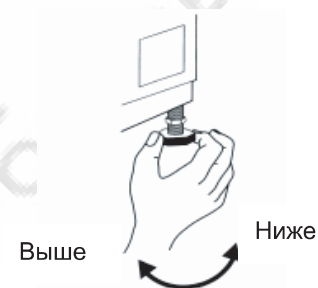
РЕГУЛИРОВКА ВЫСОТЫ НОЖЕК СТИРАЛЬНОЙ МАШИНЫ

Установите стиральную машину на ровном и прочном полу (при необходимости, используйте спиртовой уровень). Если хотите установить машинку на деревянный пол, сначала распределите вес, поместив ее на лист фанеры (размером 60 x 60 см и, по крайней мере, толщиной в 3 см) и закрепите его на полу. Если пол неровный, отрегулируйте 4 регулировочные ножки по мере необходимости; не подкладывайте под них колодки.

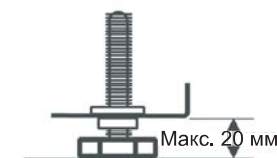
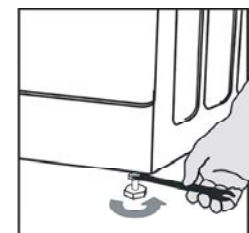
- ⑤ Ослабьте контргайку по часовой стрелке (см. стрелку) с помощью гаечного ключа.



- ⑥ Немного поднимите машину и отрегулируйте высоту ножки, вращая ее.



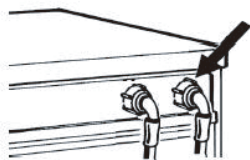
- ⑦ **Внимание:** хорошо затяните контргайку, повернув ее против часовой стрелки.



ПОДСОЕДИНЕНИЕ ШЛАНГА ПОДАЧИ ВОДЫ

8

Если шланг подачи воды не установлен, его следует привинтить к устройству. Синий шланг должен использоваться только для подачи холодной воды. В зависимости от модели, горячий шланг, отмеченный красным, также должен быть подключен (в моделях, имеющих дополнительную подачу горячей воды).



9

Вручную привинтите шланг к крану, затягивая для этого гайку.

Внимание:

- шланг не должен перегибаться!
- Прибор **не должен** быть подключен к смесителю водонагревателя, находящегося под давлением.
- Проверьте герметичность соединений, полностью открутив кран.
- Если шланг слишком короткий, замените его другим, устойчивым к перепадам давления шлангом подходящей длины (1000 кПа мин, утвержденного EN 50084 типа).
- Регулярно проверяйте шланги на наличие перегибов и трещин, и, при необходимости, замените.
- Стиральная машина может быть подключена без обратного клапана.

ПОДКЛЮЧЕНИЕ ХОЛОДНОЙ / ГОРЯЧЕЙ ВОДЫ

10

Для моделей с двойными подводными патрубками

Если вы хотите подключить подачу горячей и холодной воды (рис. 1):

1. Подсоедините красный шланг подачи воды к крану с горячей водой и к впускному клапану с красным фильтром на задней стороне машины.
2. Подсоедините другой шланг подачи воды к крану с холодной водой и к впускному клапану с синим фильтром на задней стороне машины.

Убедитесь, что:

- а) Соединения плотно зафиксированы.
- б) Шланги подсоединены правильно (например: шланг подачи холодной воды ни в коем случае не должен быть подсоединён к клапану горячей и наоборот).

Если вы хотите подключить подачу только холодной воды (рис. 2):

1. Вам понадобится "У"-образный тройник. Его можно приобрести в местного поставщика оборудования или в магазине сантехники.
2. Присоедините "У"-образный тройник к крану подачи холодной воды.
3. При помощи предоставленных шлангов присоедините "У"-образный тройник к двум впускным клапанам на задней стенке машины.

Для моделей с односторонним входом

Зафиксируйте входящий шланг на кране с холодной водой и на впускном клапане на задней части машины, как показано на Рис. 3.

Убедитесь, что:

Соединения плотно зафиксированы.

Не позволяйте детям включать, вскарабкиваться, находиться рядом или забираться внутрь стиральной машины.

Обратите внимание, что в процессе стирки, температура поверхности люка может увеличиваться.

Присматривайте за детьми, если пользуетесь машиной в их присутствии.

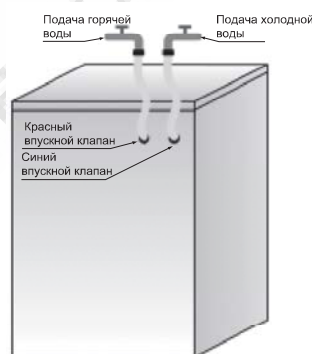


Рис. 1



Рис. 2



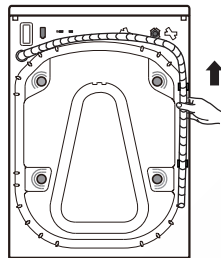
Рис. 3

ПОДСОЕДИНЕНИЕ ШЛАНГА СЛИВА ВОДЫ

11

В случае если сливной шланг уже установлен, как показано ниже:

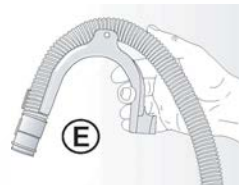
Отсоедините его только от правого переходника (см. на стрелку)



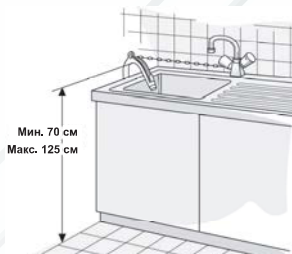
12

Соедините сливной шланг с сифоном или повесьте его на край мойки, используя "U"-образный изгиб.

Установить "U"-образный изгиб (Е), если он еще не установлен, в конце сливного шланга.

**Примечания:**

- Убедитесь, что сливной шланг не перегибается.
- Закрепите сливной шланг так, чтобы он не упал. После стирки, машина автоматически будет сливать отработанную воду.
- Раковины небольшого объема для этого непригодны.
- Можно удлинить сливной шланг при помощи другого шланга такого же типа, надежно закрепленного в адаптере.
- Максимальная общая длина сливного шланга: 2.50 м.

**ЭЛЕКТРИЧЕСКОЕ ПИТАНИЕ****Используйте розетку с заземлением.**

Не используйте удлинители и тройники.

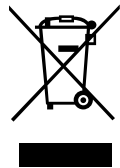
Электроснабжение должно соответствовать номинальному току стиральной машины в 10 А.

Электрический кабель питания должен быть заменен исключительно квалифицированным электриком.

36 Электрические соединения должны быть выполнены в соответствии с местными нормами.

УТИЛИЗАЦИЯ УСТРОЙСТВА

Недопустима утилизация данного устройства как обычного мусора!

**Упаковочные материалы**

Упаковочные материалы со знаком переработки могут быть в дальнейшем переработаны. Для этого утилизируйте их в специальные мусорные контейнеры.

Правильная утилизация данного продукта

Утилизация прибора производится в соответствии с нормами и правилами, принятыми местной администрацией.

Основные этапы утилизации:

- отсоедините от сети вилку и перережьте сетевой шнур;
- корпус, глухие двери, боковые части оборудования подлежат захоронению на полигонах бытовых и промышленных отходов по правилам и требованиям, установленным местной администрацией;
- сжигание теплоизоляции корпуса, боковых частей категорически запрещается ввиду образования при горении токсических веществ;
- пускозащитное реле, проводка, теплообменники, алюминиевый профиль дверей, вентиляторы могут утилизироваться как лом черных и цветных металлов на предприятиях по переработке металла;
- элементы стеклянной структуры утилизируются на специализированном предприятии по утилизации стекла,
- лампы освещения утилизируются на специализированном предприятии по утилизации люминесцентных ламп.

Правильная утилизация стиральной машины, после окончания срока службы (эксплуатации), поможет предотвратить потенциально вредное воздействие на окружающую среду и здоровье человека.

Этот прибор содержит компоненты из горючего материала и не может быть утилизирован с обычным бытовым мусором (отходами). Для получения более подробных сведений об утилизации старого оборудования обратитесь в администрацию города или службу, занимающуюся утилизацией.



Срок службы - 10 лет

Гарантийный срок - 2 года с даты продажи стиральной машины, но не более 3 лет с даты производства.

Импортер: ООО «Интер-Трейд»

Адрес: 347800, Россия, Ростовская область, г. Каменск-Шахтинский, ул. Ворошилова 152

Тел.: 8(86365) 4-05-05, 8(863)203-71-01, e-mail: hisense@diorit.ru

Manufacturer: Hisense-Whirlpool (ZheJiang) Electric Appliances Co., Ltd.

Address: Northern side of Central Avenue, ChangXing Economic Development Zone, Zhejiang Province, China.

Factory address: Northern side of Central Avenue, ChangXing Economic Development Zone, Zhejiang Province, China.

Производитель: Хайсенс-Вирлпул (Чжецзян) Электрик Аплиенсиз Ко., Лтд.

Адрес: Новерн сайд ов Централ Эвенью, ЧханСинг Економик Девелопмент Зоун, Чжецзян Провинс, Китай

Адреса заводов: Новерн сайд ов Централ Эвенью, ЧханСинг Економик Девелопмент Зоун, Чжецзян Провинс, Китай

Сделано в Китае

